

# MEDIA ARCHITECT JOURNAL

ژورنال شماره یک | ۲۰ پروژه از دفاتر معماری خلاق و جوان از سراسر کشور / اسفندماه ۱۴۰۳  
دارای مجوز واحد فرهنگی دیجیتال از مرکز توسعه فرهنگ و هنر فضای مجازی وزارت فرهنگ و ارشاد اسلامی  
شناسه نشر دیجیتال ۱۴۶۷۸





صاحب امتیاز و مدیر مسئول: احسان شریفی  
دارای مجوز واحد فرهنگی دیجیتال از مرکز توسعه فرهنگ و هنر فضای مجازی وزارت  
فرهنگ و ارشاد اسلامی ( شناسه نشر دیجیتال به شماره ی ثبت ۱۴۶۷۸ )  
دبیر علمی معماری: نیما میرزا محمدی  
مدیریت دپارتمان ها: نیلوفر محمدی  
گرافیک: مجله معمار رسانه  
تبلیغات: بخش تبلیغات معمار رسانه  
ویراستار: تحریریه معمار رسانه  
نحوه انتشار: PDF دیجیتال ( غیر چاپی )  
پست الکترونیک: info@memarresaneh.ir  
آدرس وبسایت: www.memarresaneh.ir

تمامی اطلاعات پروژه های این شماره از مجله معمار رسانه از طریق ارتباط تحریریه ی  
معمار رسانه با دفاتر و صاحبان آثار دریافت و منتشر گردیده است.  
نقل مطالب با ذکر ماخذ آزاد است. تمامی حقوق برای مجموعه معمار رسانه محفوظ  
است. معمار رسانه نشریه ای اختصاصی و مستقل بوده و هیچگونه وابستگی به نهاد،  
ارگان یا مجموعه ای ندارد.



## ■ لیست دفاتری که در این شماره از ژورنال دیجیتال معمار رسانه پروژه دارند ■

تیم طراحی و معماری آرش خطیر، استودیو معماری نیلوفر محمدی، ماهوت استودیو، دفتر معماری ئالند، گروه معماری طاق، استودیو معماری دفتر دوم، دفتر معماری تیم، دفتر معماری پرومان، دفتر معماری خیال، دفتر معماری آکسان، گروه معماری سروناز سمرکند، استودیو دیزاین رابو، استدیو دیزاین دیمور، دفتر معماری پرسپکتیو، استودیو طراحی میرا، دفتر معماری و ساخت آرکافیس، دفتر روناک روشن، دفتر اجرا، معماری و بازسازی رادیس،

شرکت طرح و ساخت بُعد پایا

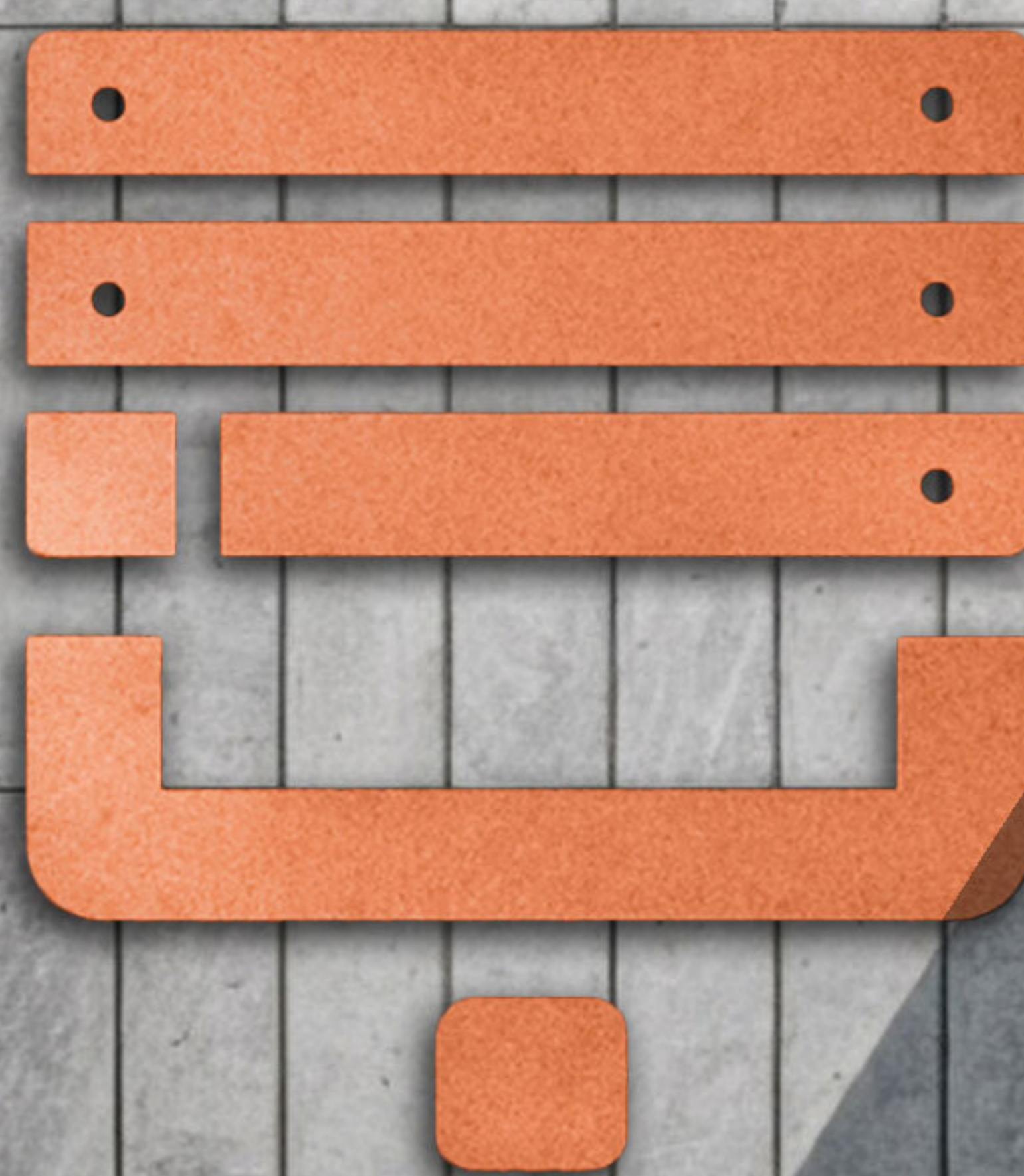


## طراحی و اجرای سازه فلزی

انواع پروژه های خاص ویلایی، آپارتمانی بلند مرتبه  
سوله های صنعتی و پل های ماشین رو







گروه تولیدی بناراز  
آورد های بتن اکپوز  
بتن سبک تقویت شده

# بتن اکپوز میکرو و مننت

ساختمانی ایران - شیراز

[www.bana-raz.com](http://www.bana-raz.com)



[bana\\_raz](https://www.instagram.com/bana_raz)



شیراز، بلوار بعثت، میدان بعثت



۰۷۱ ۳۶۴۸ ۰۶۶۹ ۰۹۱۷ ۰۰۰ ۴۵۷۰







**mahoot**  
QUALITY IS IN THE DETAILS

 [www.mahoot.ir](http://www.mahoot.ir)  
 [mahoot.ir](https://www.instagram.com/mahoot.ir)



## تیم طراحی و معماری آرش خطیر | آرش خطیر



آدرس دفتر: ایران، مازندران، جاده بابل به بابلسر، امام رضا ۶

شماره تماس: ۰۱۱۳۵۳۸۳۹۰۵

وب سایت: [www.arashkhatirteam.com](http://www.arashkhatirteam.com)

ایمیل: [arashkhatirteam@gmail.com](mailto:arashkhatirteam@gmail.com)

شبکه اجتماعی اینستاگرام: @arashkhatirteam

### عنوان پروژه: آلسا

همکاران/تیم طراحی: موژان بهرو، یاسمن تقینیا، مهران مکارمی، آناهیتا براری، پرهام کلانی

عکاس: محمدحسن اتفاق

موقعیت پروژه: ایران، مازندران، بابل

مساحت: ۱۴۲۸ متر مربع

سال طراحی: ۱۴۰۰

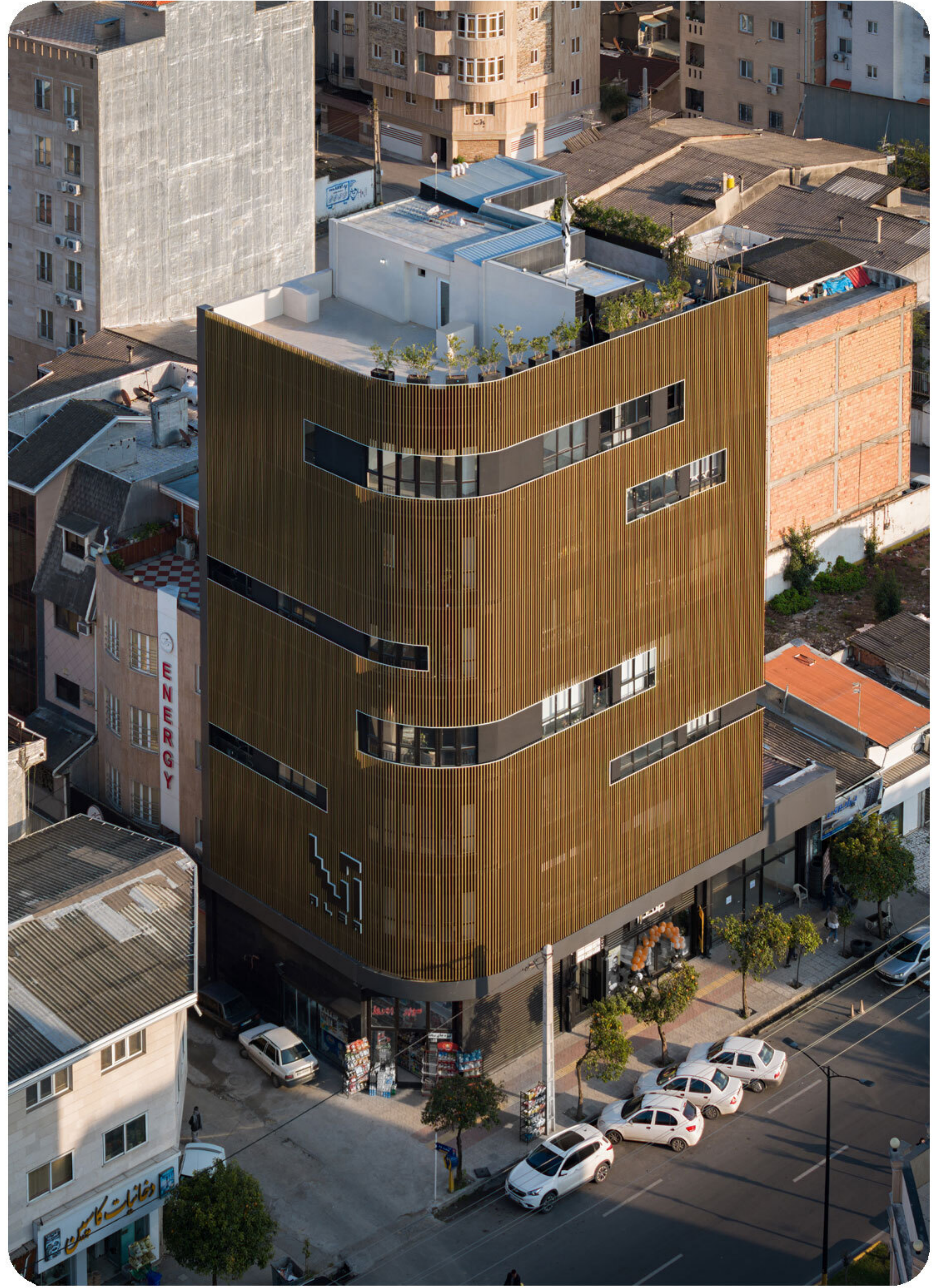
### خلاصه ای از مبانی نظری پروژه:

این پروژه در مرحله نیمه کاره و با نمای اولیه ای از ورق های کامپوزیت طلایی به ما تحویل داده شد. با توجه به فرم های منحنی و جذب آلودگی های محیطی توسط کامپوزیت، نیاز به بازنگری در طراحی نما احساس می شد. با در نظر گرفتن خواست کارفرما برای ایجاد هویتی هماهنگ با بافت شهری و محدودیت های بودجه ای، رویکرد ما ایجاد یک لایه ی پوسته ی جدید با استفاده از لوورهای آلومینیومی بود. این لوورها علاوه بر حل مشکلات اجرایی و بصری نمای قبلی، هویتی مدرن و ماندگار به ساختمان بخشیدند. رنگ لوورها از پالت سازمانی کارفرما الهام گرفته شد، اما با پیشنهاد متریالی متفاوت، نمایی غنی تر و هماهنگ تر با محیط شهری ایجاد شد.

یکی از چالش های اصلی، پنهان سازی تأسیسات ترانس ها بود که با طراحی دقیق لوورها به طور کامل حل شد. پنجره ها نیز به گونه ای طراحی شدند که ریتمی پویا ایجاد کرده و نورگیری داخلی را بهینه کنند. لوورهای عمودی علاوه بر کنترل نور شدید غرب، اثر باران را در اقلیم پربارش شمال کشور کاهش دادند.

در نهایت، این بازطراحی با کمترین تخریب و هزینه، کیفیت بصری، عملکردی و دوام نما را به طور چشمگیری ارتقا داد و هویتی هماهنگ با خواسته های کارفرما و بافت شهری ایجاد کرد.







## استودیو معماری نیلوفر محمدی | نیلوفر محمدی

آدرس دفتر: ایران، تبریز، الهی پرست، هجده متری دوم، کوچه گلها، پ ۴

شماره تماس: ۰۹۱۲۹۵۳۵۷۲۷

وبسایت: [www.niloufarmohammadi.com](http://www.niloufarmohammadi.com)

ایمیل: [niloufarmohammadi.arch@gmail.com](mailto:niloufarmohammadi.arch@gmail.com)

شبکه اجتماعی: (اینستاگرام) [@niloufar\\_.mohammadi](https://www.instagram.com/niloufar_.mohammadi)



### عنوان پروژه: ساختمان تجاری اداری عباسی

سه بعدی: سمانه میدانی

موقعیت پروژه: ایران، آذربایجان شرقی، تبریز، خیابان عباسی

مساحت زیربنا: ۱۱۶۷ متر مربع

سال طراحی: ۱۴۰۳ (در حال ساخت)

خلاصه ای از مبانی نظری پروژه: معماری ایرانی به عنوان یک سبک خاص، از قرن ها پیش تحت تاثیر فرهنگ، تاریخ و اقلیم ایران قرار داشته است. در این نوع معماری، ویژگی هایی همچون استفاده از نور طبیعی، فضاهای باز و بسته، استفاده از مصالح محلی (مانند آجر) و توجه به جزئیات و... دیده می شود.

با توجه به قرارگیری پروژه ما در تبریز و اقلیم سرد و خشک این منطقه ما را بر آن داشت تا به عناصری مانند سایه بان، دیوارهای عایق و سقف های بلند برای تهویه مناسب و استفاده از مصالحی مانند آجر به دلیل تطبیق با اقلیم منطقه و نمادی از تاریخ و فرهنگ این شهر توجه ویژه داشته باشیم.

ساختمان اداری و تجاری عباسی واقع در خیابان عباسی تبریز در زمینی به متراژ ۳۰۶ متر مربع در حال ساخت می باشد. این خیابان یکی از خیابان های قدیمی شهر تبریز است و با توجه به بافت شهری این ناحیه و نوع مصالح مورد استفاده در بناهای مجاور ما را بر آن داشت که از مصالح آجر که برگرفته از فرهنگ و تاریخ شهر تبریز است و با اقلیم این منطقه نیز سازگاری دارد و باعث ایجاد هماهنگی این بنا با بستر شهری که در آن قرار گرفته است می شود استفاده کنیم. ترکیب این آجر با سنگ که رنگ کاملاً روشنی دارد باعث جلوه هرچه بیشتر آجر و گرمی رنگ آن شده و در عین حال یک تضاد زیبا را ایجاد کرده و آجر در داخل یک قاب سفید قرار گرفته است.

ایجاد قاب های تو رفته در جبهه های جنوبی و شرقی مانند سایه بان و نورگیرهای عمودی باریک این بنا جهت کنترل نور ورودی به فضای داخلی بوده است و همچنین این خطوط عمودی ما را در نیل به هدف ارتفاع دار دیده شدن بنا، که از خواسته های کارفرما بود یاری کرده است.







آدرس دفتر: ایران، تهران، فرمانیه شرقی، نارنجستان دوم، پلاک ۱

شماره تماس: ۰۹۱۲۸۰۲۸۰۲۹

وبسایت: [www.majidahadi.co](http://www.majidahadi.co)

ایمیل: [ahadi.mahoot@gmail.com](mailto:ahadi.mahoot@gmail.com)

شبکه اجتماعی اینستاگرام: @majidahadiam



## عنوان پروژه: فان سنتر (Fun Center & Sport Bar)

تیم/همکاران طراحی: شهرام سیامک، سحر زنگنه

عکاس: ملیکا سیداحمدیان

موقعیت پروژه: ایران، تهران، هتل اسپیناس پالاس

مساحت: ۱۲۰۰ متر مربع

سال طراحی: ۱۴۰۲

خلاصه ای از مبانی نظری پروژه: ایده و هدف اصلی پروژه تبدیل فضای بدون استفاده در طبقه زیرین هتل اسپیناس پالاس به مکانی پویا و جذاب برای تفریح و استفاده همگان بود. تاکنون فضاهای تفریحی سرپوشیده بسیاری -به ویژه در مراکز خرید- طراحی و اجرا شده اند، ولی هرکدام تنها گروه سنی مشخصی را هدف قرار داده اند. امکانات فان سنتر و اسپورت بار برای کلیه سنین (کودکان، نوجوانان و بزرگسالان) مناسب و جذاب است که عبارتند از: بازی های آرکید (Arcade games) و شبیه ساز اتومبیلرانی (GT simulator)، بولینگ، اتاق پلی استیشن، اتاق کارائوکه (karaoke)، اسپورت بار جهت تماشای مسابقات ورزشی و کافی شاپ. با توجه به تنوع کاربری فضاها، طراحی و چیدمان مجموعه با دقت بسیار صورت گرفت تا علاوه بر تنوع، هارمونی محیطی نیز رعایت شود. به علت واقع شدن بخشی از سقف مجموعه در رمپ پارکینگ و کاهش ارتفاع آن در برخی نقاط، جانمایی فضاها به گونه ای صورت گرفت تا سقف کم ارتفاع در فضاهای خدماتی واقع شود، همچنین تلاش بر این شد تا با کادربندی صحیح دیوارها، ناهمگونی فضا به گونه ای پوشش داده شود تا در نگاه بیننده فضا یکسان دیده شود. همانگونه که ذکر شد این مجموعه در طبقات زیرین هتل اسپیناس پالاس واقع شده است و سقف آن محل گذر لوله ها و تاسیسات ساختمان است که امکان حذف آن ها وجود نداشت، برای رفع محدودیت ایجاد شده و حفظ ارتفاع سقف، تمامی تاسیسات و لوله ها با رنگ تیره پوشانده شد تا علاوه بر ایجاد بعد، پس زمینه ی مناسبی برای نورپردازی دینامیک سقف باشد. کانسپ طراحی داخلی این پروژه فضا انتخاب گردید و برای ایجاد چنین حسی در کاربران از نقاشی های دیواری و المان های مرتبط، رنگ های تیره در بدنه ها و سقف جهت ایجاد بعد، همچنین نورهای دینامیک استفاده گردید. برای القای بیشتر حس فضا، نورهای سقف به شکل یک شبکه شش ضلعی معلق که الهام گرفته از ابر شش ضلعی سیاره زحل است طراحی و اجرا گردید. نورهای سقف و دیوارها قابلیت هماهنگ شدن دارند تا در صورت نیاز نور فضا همگون شده و بیننده خسته نگردد.





تصاویر پروژه فان سنتر (Fun Center & Sport Bar)  
ماهوت استودیو



## دفتر معماری ئالند | امین کیخا، زکریا گلشنی

آدرس دفتر: ایران، زاهدان، بلوار دانشگاه، کارخانه نوآوری

شماره تماس: ۰۹۱۲۰۹۲۳۹۱۵

وبسایت: [www.alandoffice.com](http://www.alandoffice.com)

ایمیل: [info@alandoffice.com](mailto:info@alandoffice.com)

شبکه اجتماعی اینستاگرام: [@aland\\_office](https://www.instagram.com/aland_office)



### عنوان پروژه: طراحی و بهسازی بازار تاریخی مسقطی های چابهار

همکاران طراحی: محمد ستوده، سعید کرد

شبیه سازی و مدل سازی: زکریا گلشنی

موقعیت پروژه: سیستان و بلوچستان، چابهار، بافت تاریخی سرخ ریگ، بازار تاریخی مسقطی های چابهار

مساحت: ۳۸۰۰ متر مربع

سال طراحی: ۱۴۰۳

**خلاصه ای از مبانی نظری پروژه:** معرفی موقعیت پروژه - پروژه بازار مسقطی ها، در استان سیستان و بلوچستان و در هسته ی تاریخی شهر بندری چابهار واقع گردیده و جزء اولین محدوده های شکل گرفته در بافت تاریخی شهری چابهار است. این بازار که در نزدیکی حاشیه ی خلیج چابهار و بالاتر از مسیل عبوری داخل شکل گرفته، از دیرباز محلی برای امرار معاش روزانه مردم و خرید و فروش ماهی های صید شده آن ها و از فضاهای شهری نوستالوژیک ساکنان بومی بوده است.

بیان مسئله - در دهه ی ۷۰ شمسی، با شکل گیری منطقه آزاد چابهار از سویی و اعمال ضوابط ساخت و ساز در بافت تاریخی از سوی دیگر، سبب رکود تدریجی و عدم توسعه هسته ی تاریخی شهر از جمله بازار مسقطی ها گردید.

بررسی و پیمایش میدانی نشان می دهد، در محدوده ی مورد بحث روند فرسودگی و تخریب بافت به شدت ادامه دارد به گونه ای که بخش بزرگی از محور بازار و به تبع آن بافت اطراف آن مخروبه و فاقد بهره برداری مناسب است. این مسئله سبب کاهش کیفیات زیستی، افزایش معضلات اجتماعی از قبیل افزایش بزه و اعتیاد، کاهش احساس امنیت در محدوده گردیده است و به تبع آن اقتصاد و فرهنگ ساکنان را تحت شعاع خود قرار داده است.

اینک با توجه به حساسیت موضوع، تبعات وخیم استقرار وضع موجود و برنامه ریزی های کلان مربوط به توسعه منطقه مکران و ارتقاء کمی و کیفی در ابعاد کالبدی و فرهنگی بندر چابهار، اداره کل میراث فرهنگی، گردشگری و صنایع دستی مبادرت به تعریف پروژه احیای بافت بازار مسقطی ها نموده اند.

گفتنی است که این پروژه یکی از مجموعه پروژه های این دفتر معماری است که با هدف ایجاد حلقه ی پیاده راه فرهنگی و گردشگری و البته بازیابی تعریف مفهوم زیستی بندرگاه، نقاط شاخص شهر چابهار را به هم متصل می کند.





تصاویر پروژه طراحی و بهسازی بازار تاریخی مسقطی های چابهار  
دفتر معماری نالد



## گروه معماری طاق | شیما عمرانی



آدرس دفتر: ایران، مشهد، بهارستان

شماره تماس: ۰۹۱۵۰۳۹۰۱۷۵

ایمیل: omranishimaa@gmail.com

شبکه اجتماعی اینستاگرام: @tagh\_design

### عنوان پروژه: میراث

تیم/همکاران طراحی: مریم بیرجندی نژاد

عکاس: هادی محمدی

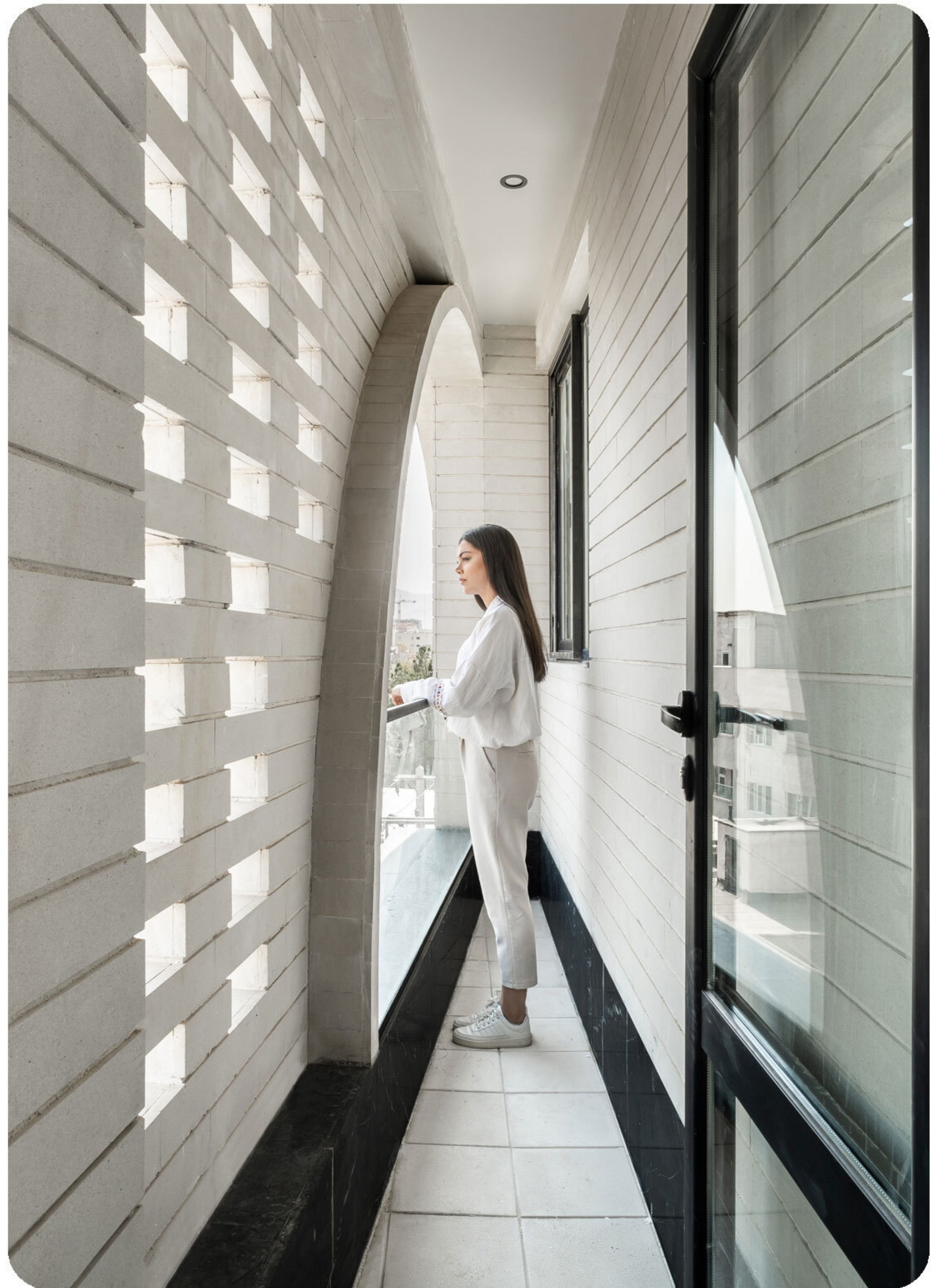
موقعیت پروژه: ایران، مشهد، سناباد

مساحت: ۱۲۰۰ متر مربع

سال طراحی: ۱۴۰۰

**خلاصه ای از مبانی نظری پروژه:** پروژه میراث در یکی از مناطق قدیمی و اصیل مشهد واقع شده؛ این ملک به عنوان یادگاری ارزشمند، نسل به نسل در خانواده‌ای محترم دست به دست شده و اکنون به نسل جدید منتقل گردیده است. هدف از طراحی این پروژه، نه تنها احیای هویت فرهنگی بنا، بلکه ایجاد پلی میان گذشته و حال بوده است. با توجه به این اهداف، طراحی این ساختمان با الهام از معماری ایرانی و در نظر گرفتن نیازهای ساکنین انجام شده تا فضایی پویا، دلنشین و معاصر را در عین احترام به اصالت‌های فرهنگی به وجود آورد. در این پروژه، استفاده از عناصر معماری ایرانی مانند پوسته‌های آجری و طاق‌ها، به گونه‌ای خلاقانه و با نگاهی نو انجام شده است. این انتخاب‌ها نه تنها به احیای اصالت بنا کمک کرده، بلکه به نمادی از احترام به میراث خانوادگی تبدیل شده است. آجربندی‌ها با الگوبرداری از معماری ایرانی، حس گرما و صمیمیت را به فضا بخشیده و طاق‌ها، گذر زمان و پیوستگی تاریخ را به زیبایی به نمایش گذاشته‌اند. این عناصر به گونه‌ای در طراحی به کار گرفته شده‌اند که با زندگی معاصر نیز سازگار باشند و نیازهای امروزی ساکنان را برآورده کنند. یکی از جنبه‌های منحصربه‌فرد این پروژه، توجه ویژه به درختان پیرامون بنا است. در جلوی سایت، تعدادی درخت کهن سال و باشکوه قرار دارد که از گذشته‌های دور همچنان پابرجا هستند. به منظور احترام به این درختان ارزشمند، بخش‌هایی از ساختمان به طور هوشمندانه‌ای عقب‌نشسته و فضاهایی برای سبزی‌نگی در دل بنا جای گرفته است. این طراحی نه تنها از آسیب به درختان جلوگیری کرده، بلکه ارتباطی هماهنگ و زیبا میان فضای داخلی و محیط بیرونی به وجود آورده است. دو درخت کهن سال در جلوی درب ورودی، به عنوان نمادی از میزبانی و خوش آمدگویی، حس صمیمیت و گرمی را به مهمانان القا می‌کنند. در این پروژه، سعی بر این بوده که بنا به تاریخ و اصالت خود وفادار بماند و در عین حال با زندگی معاصر پیوند برقرار کند. این ساختمان، پلی میان گذشته و حال، و نمادی از احترام به تاریخ، طبیعت و میراث خانوادگی است که برای نسل‌های آینده به یادگار خواهد ماند.





تصاویر پروژه میراث  
گروه معماری طاق



## استودیو معماری دفتر دوم | علیرضا خداداد، مهدی آشوری



آدرس دفتر: ایران، تهران، خیابان دولت، پلاک ۴۵۷، واحد ۵

شماره تماس: ۰۹۱۲۲۹۵۴۳۱۴ - ۲۲۶۰۳۴۵۲ - ۰۹۱۲۲۸۳۹۷۳۴

ایمیل: SecondOffice\_Arch@yahoo.com

شبکه اجتماعی اینستاگرام: @Second.office , @Alirezaa.Khodadad , @Mehdi\_Ashooriii

### عنوان پروژه: آپارتمان "پدرام و تینا"

همکاران/تیم طراحی: سپیده کریمی، آيسان آذری

عکاس: محمد حسن اتفاق

موقعیت پروژه: ایران، تهران، نیاوران

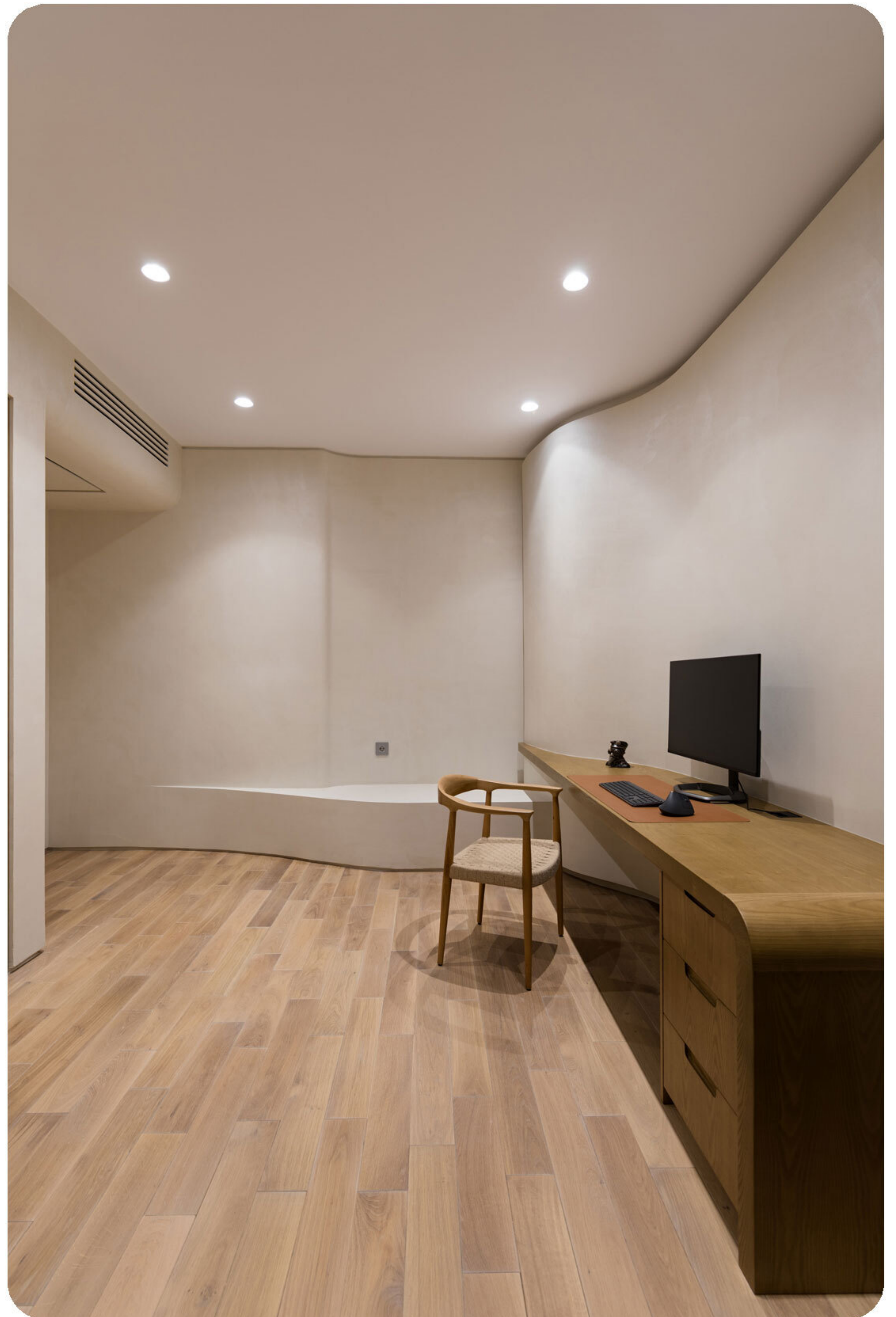
مساحت: ۲۰۶ متر مربع

سال طراحی: ۱۴۰۲-۱۴۰۳

### خلاصه ای از مبانی نظری پروژه:

پروژه پدرام و تینا طراحی داخلی آپارتمانی ۲۰۶ متری واقع در شمال تهران است که با توجه به فعالیت کاری پر تنش زوج کارفرما، تعریف درست از خانه برای آنها در عبارت "تامین آرامش صرف" نمایان می شود. پس مسئله ی پیش رو، چگونگی به تصویر کشیدن انتقال حس آرامش به مخاطب پروژه می باشد. موضوع ایجاد فضایی آرام و انتقال حس سیال و آزاد که توسط طراح برای این خانواده در نظر گرفته شد با جایگزین کردن خطوطی آرام، نرم، آزادانه، بر اساس احساس و به دور از هندسه های شناخته شده به جای خطوط متقاطع و کنج های نود درجه به عنوان ایده اصلی پروژه در نظر گرفته شد تا نهایتاً فرم های جدید در کالبد بنا با بهره گیری از متریال مناسب و توجه به نورپردازی در بخش های مختلف آن، حس آرامش صرف و دوری از دنیای پرهیاهوی بیرون را در کالبد خانه برای مخاطب به ارمغان آورد.





تصاویر پروژه آپارتمان "پدرام و تینا"  
استودیو معماری دفتر دوم



## دفتر معماری تیم TEAM GROUP | داوود صلواتی

آدرس دفتر: ایران، تهران، شهرک غرب، خ حسن سیف، خ ۲۴ پلاک ۱۶

وبسایت: [www.teamgroup.ir](http://www.teamgroup.ir)

ایمیل: [team.arcdesign.group@gmail.com](mailto:team.arcdesign.group@gmail.com)

شبکه اجتماعی اینستاگرام: @team.group



### عنوان پروژه: ویلا سایا

تیم/همکاران طراحی: علی شریفی، نازلی آذرخش، مهسا آقااحاصل، شایان بشیری، مونا منادی، کیمیا شهریاری

حامد علی‌عسگری

موقعیت پروژه: ایران، تهران، لواسان

مساحت: ۱۳۸۰ متر مربع

سال طراحی: ۱۴۰۲ (در حال ساخت)

**خلاصه ای از مبانی نظری پروژه: سایا، به معنی سایه، از گویش محلی زادگاه کارفرمای پروژه انتخاب شده است. دلیل انتخاب این نام سایه اندازی های تاثیرگذاری بود که بر اثر تابش نور خورشید در طول روز یا نورپردازی های خارجی شبانه بر پیکره فرمال بنا شکل می گرفت. پروسه خلق فرم اصلی در پروژه سایا بر اساس مطالعات بومی و فرهنگی روستای طرق رود (زادگاه کارفرما) و همچنین رفتار خانوادگی مالک پروژه شکل گرفت. فرهنگ رفتاری ای که در ارتباط های خارج از خانواده بسیار ساده و قاعده مند و محدود و در داخل خانواده بسیار پررنگ پویا و همگن است. فرآیند شکل گیری فرم به گونه ای است که با لایه خارجی پروژه ارتباط آرام و قاعده مندی را با مخاطب رعایت می کند و هسته مرکزی پروژه بواسطه ی پر و خالی شدن و همچنین انحناهای نرم صمیمیت، پویایی و همراهی را القا می کند. مطالعات اولیه پروژه از روستای طرق رود از توابع استان اصفهان (ایران)، زادگاه کارفرما شروع شد. اصالتی از برای کارفرما بسیار حایز اهمیت بود. معماری بومی این منطقه مخصوصا قلعه باستانی طرق رود و مطالعات رفتاری و تاریخی آنان نمایانگر درونگرایی و همبستگی بسیار چشمگیری بود. در روند طراحی ویلای سایا الهامات طراحی های اقلیم نیمه سرد و نیمه خشک منطقه، به تصمیمات و تعمیرات طراحی در مناطق سرد و خشک گرایش پیدا می کند. (محل اجرای پروژه - لواسان از توابع تهران بزرگ با منطقه اقلیمی سرد و خشک). پروژه ویلایی سایا ظاهری مقتدر و آرام و درونی پویا و صمیمی ریشه در سنگ دارد و نمایانگر اصالت و تلاش است. ریشه ای در رنگ فرورفته و پیکره ای آزاد و معلق. توده ای فرمال و بسیار تاثیرگذار که پاسخگوی تمامی فضاهای عملکردی معماری است. چیدمان فضاهای عملکردی پروژه و فرم های داخلی نشات گرفته از رفتار و فرهنگ ایرانی و نیازهای یک زندگی خانوادگی رعایت محوریت، محرمیت و سلسله مراتب در کنار ترکیبی متناسب از فرم، بافت و رنگ، همراه با نگاهی محترمانه به طبیعت در کنار زندگی مدرن.**









آدرس دفتر: اصفهان، خیابان توحید شمالی، ساختمان پدیده، طبقه دوم، واحد ۲۰۳

شماره تماس: ۰۹۱۳۳۱۷۲۴۳۳

وبسایت: [www.promanoffice.com](http://www.promanoffice.com)

ایمیل: [proman.office@gmail.com](mailto:proman.office@gmail.com)

شبکه اجتماعی اینستاگرام: @promanoffice

### عنوان پروژه: پروژه مسکونی مفرد

همکاران طراحی: عرفان درخشنده پور، علی جوادیان، سجاد کشانی، نگین هنرمند

عکاس: محمد سروش جوشش

موقعیت پروژه: اصفهان، خیابان حکیم شفاهی سوم، روبروی برج کبوتر

مساحت: ۴۹۰ متر مربع

سال طراحی: ۱۴۰۰

### خلاصه ای از مبانی نظری پروژه:

زمانی که پروژه به ما سپرده شد، فضای داخلی برج کبوتر مجاور سایت، به عنوان یک نماد تاریخی، الهام بخش اصلی طراحی شد. ما با دقت تمام به بررسی ساختار و شبکه بندی های این برج پرداختیم و از آن به گریه دست یافتیم که پایه گذار تمام تصمیمات طراحی شد. این گریه نه فقط یک الگوی بصری، بلکه جوهری بود که تفکر فضایی و فرم پروژه را شکل داد. در ادامه، آلترناتیوهای مختلف طراحی را بر اساس این گریه آزمودیم و در نهایت به کانسپتی رسیدیم که معماری مدرن را با ریشه های تاریخی برج در هم آمیخت. این کانسپت با توجه به ظرفیت موقعیت قرار گیری پروژه و همچنین اهمیت میزان زیر بنا برای کارفرما به طراحی نمای پروژه راه یافت؛ نمایی که نه تنها به لحاظ زیبایی شناسی متمایز بود، بلکه با الهام از نظم و شبکه بندی برج کبوتر، به کنترل نور و حفظ حریمیت فضاها کمک می کرد. از دل این کانسپت، تراس هایی در بخش شمالی پروژه پدید آمدند که تمام فضاهای داخلی را با فضاهای باز پیوند می دادند، در حالی که با حفظ حریمیت، ساکنان را از مزایای نور طبیعی و چشم انداز بهره مند می کردند. این پروژه نهایتاً ترکیبی هنرمندانه از گذشته و حال شد؛ جایی که تاریخ، فرم معاصر را به سمت تعادل و هارمونی هدایت کرد.





تصاویر پروژه مسکونی مفرد  
دفتر معماری پرومان



## دفتر معماری خیال | مصطفی حیدر حسینی



آدرس دفتر: قم، بلوار غدیر، خیابان صفاشهر، خیابان جهاد دانشگاهی، نبش کوچه ۴

ساختمان الیزبوم

شماره تماس: ۰۹۱۲۲۵۲۵۰۰۸

ایمیل: mostafa.eng@live.com

شبکه اجتماعی اینستاگرام: @MOSTAFA\_HEYDAR\_HOSEINI

### عنوان پروژه: ویلای چشم انداز

تیم/همکاران طراحی: ارشا قاسمی، صبا تاج الدین

گرافیک: علی مهندی، سمیه دریگان

موقعیت پروژه: ایران، قم، منطقه توریستی دستگرد، روستای دستگرد

مساحت سایت: ۴۰۰۰ متر مربع / زیربنا: ۲۸۰ متر مربع

سال طراحی: ۱۴۰۱

خلاصه ای از مبانی نظری پروژه: هر بنا، در صورتی پایدار خواهد ماند که برای پاسخ دادن به نیازی شکل بگیرد. بنا براین نیاز سنجی، امکان سنجی و تامین خواست های هر پروژه شرط اصلی و حاکم بر روند طراحی خواهد بود. این ساختمان ویلایی برای همنشینی یک خانواده بزرگ در تعطیلات ایجاد شده. آنها فاقد مکانی بودند که امکان جمع شدن دور هم را فراهم کند. آنها میخواستند در یک غالب بتوانند از حضور هم لذت ببرند و کودکان آنها نیز بدون نگرانی والدین تفریح کنند. آنها اتاق نمیخواستند به دنبال فضای یکپارچه و سالنی با شکوه و متفاوت بودند. با توجه به خواست کارفرما ما باید محرمیت را به عنوان رکن اساسی با در نظر داشتن موقعیت قرارگیری سایت در میان باغهایی که همگی به هم مشرف بودند بر طرف میکردیم که با فرم یو مانند از سه طرف دیدهای نا مطلوب را جمع کردیم. فضای بازی بچه ها به عنوان یک پیش نیاز اصلی تا حدی که جرقه شکل گیری پروژه در ذهن کارفرما شامل میشد را در طبقه پایین تامین میکردیم. نیاز کارفرما و پروژه مبنی بر تامین چشم اندازهای طبیعی و ایجاد قابهای صحیح رو به کوهستان و باغات را ایجاد میکردیم که به کمک سطوح شیشه ای گسترده تا بالای سر و با افزایش ارتفاع از روی زمین به آن رسیدیم. با هدف کنترل شرایط اقلیمی به نحوی که با فرم بتوانیم در زمستان باد های غالب و بارانهای فصلی را منحرف کنیم و در تابستان روی بدنه داخلی سایه اندازی کنیم، دو پوسته سازی پشت ساختمان (وجه رو به باد غالب) و ایجاد حیاط میانی انجام شد. بیست متر دهانه بدون ستون میانی با استفاده از فرم معماری و سقف سبک پنج لایه با اتکا به ستونهای بتنی کناری و نه سیستم های پر هزینه و ضخیم سازه ای عرشه فولادی و ... تامین شد. شیشه های سکوریت لمینیت هوشمند که از روی کف طبقه بالا شروع و تا میانه سقف ادامه میابند به کمک پرده های متحرک که در زمان تابش باز میشوند، بر روی پهنه سقف سایه اندازی میکنند و در مجموع وظیفه ممانعت از ورود بار گرمایی در تابستان را بر عهده دارند. تاثیر این دو سیستم تا جایی است که فضا با یک کولر آبی سلولوزی به دمای مطلوب میرسد.





تصاویر پروژه ویلای چشم انداز  
دفتر معماری خیال



آدرس دفتر: اصفهان، خیابان فلسطین، کوچه هلاکویی، ساختمان آئین

شماره تماس: ۰۹۱۳۸۱۷۴۰۶۰

وبسایت: [www.axanoffice.com](http://www.axanoffice.com)

ایمیل: [sakh.architect@gmail.com](mailto:sakh.architect@gmail.com)

شبکه اجتماعی اینستاگرام: @Axanoffice



### عنوان پروژه: خانه ای برای زندگی

عکاس: فرشاد برومند

موقعیت پروژه: ایران، اصفهان، خیابان گلستان

مساحت: ۲۵۰ متر مربع

سال طراحی: ۱۴۰۲

### خلاصه ای از مبانی نظری پروژه:

واحدی جنوبی در دل یک مجتمع ساختمانی ۱۷ واحدی، با خانواده پنج نفری که نیاز به چهار اتاق خواب داشتند، و جداره آفتاب گیر محدودی هم داشت، تعریف شد. همه چیز به گونه ای روایت شد که زندگی در آن خانه را با رفاه و آسایش تکمیل کند. در مرحله نخست، لکه گذاری فضا در دریافت نور و تهویه طبیعی بر اساس اولویت نیازهای افراد و درصد موفقیت در تأمین تهویه و نور مصنوعی با توجه به کاربری آن اتفاق افتاد. در این پروژه، دو نقطه بعنوان اولویت برتر دید به فضا بوجود آمد که در مسیر اصلی حرکت قرار داشتند. از زاویه بیرون به درون، پیش فضای ورودی و از زاویه درون به درون، انتهای راهرو محسوب شد که بعنوان نقاط عطف طراحی در نظر گرفته شد.

فضای نهارخوری اولویت اول ارزش فضایی برای این خانواده جوان را داشت، چرا که محل جمع شدن افراد خانواده در وعده های غذایی روزانه و فرصت بیشتر برای همدلی و گفتگو بود. اولویت دوم در خانواده، سالن پذیرایی محسوب می شد که لینک ارتباطی در معاشرت خانواده ای اصیل بود. در نتیجه در این دو فضا برحسب کاربری، دیتایلهای طراحی اضافه شد تا جانی دوباره به مفهوم کاربری آنها ببخشد. و اما آشپزخانه، فضایی که قلب هر خانه محسوب می شود، بیش از تمایل به هر چیزی، بهره وری و رفع نیازهای کاربردی در آن اهمیت دارد، بر همین اساس با در نظر گرفتن فضای آشپزخانه کثیف و قرار دادن برترین کیفیتهای اجرایی و اکسسوری موجود با افزودن دیتایلهای طراحی مینیمال، طراحی فضای آشپزخانه به تکامل رسید. در نهایت، فضای اتاق خوابها به دلیل رده سنی یکسان، از یک الگوی یکسان طراحی، بهره گرفته شد و طراحی فضای اتاق خواب مستر با تمرکز بر رفع نیازهای روزانه به پایان رسید.





تصاویر پروژه خانه ای برای زندگی  
دفتر معماری آکسان





## گروه معماری سروناز سمرکند | سروناز سمرکند

آدرس دفتر: تهران، مرزداران، اطاعتی جنوبی، کوچه شقایق، پلاک ۲۰، واحد ۲

شماره تماس: ۰۹۱۲۶۱۶۵۵۷۲

ایمیل: sarvenazsamarkand۱۲@gmail.com

شبکه اجتماعی اینستاگرام: @sarvenazsamarkand

### عنوان پروژه: خانه ی ونک

شبه ساز: رضا باستانی

موقعیت پروژه: ایران، تهران، ونک

مساحت: ۱۵۰ متر مربع

سال طراحی: ۱۴۰۳

### خلاصه ای از مبانی نظری پروژه:

خانه

فضایی برای زیستن

ساده اما گرم . همان چیزی که در گذشته به جا گذاشتیم .

برای خلق این فضای اصیل که باید مهر زمان رو هم داشته باشه از خاصیت کنتراست رنگ و بافت در متریال بهره بردیم.

وجود آجر در فضای سفید و مینیمال خانه ایده اصلی شکل گیری این طرح شد.







## استودیو دیزاین رابو | امید مجدطاهری، علی مجدطاهری



آدرس دفتر: ایران، تهران، خیابان پاسداران، کوچه رفیق دست، پلاک ۲۸، واحد ۱۰

شماره تماس: ۰۹۱۲۹۲۲۹۷۴۸ - ۰۹۱۲۸۱۵۳۸۸۷

وب سایت: [www.rabodesignstudio.com](http://www.rabodesignstudio.com)

ایمیل: [www.rabodesignstudio@gmail.com](mailto:www.rabodesignstudio@gmail.com)

شبکه اجتماعی اینستاگرام: [@rabo.design.studio](https://www.instagram.com/rabo.design.studio)

### عنوان پروژه: شوروم لوازم آرایشی و بهداشتی ژویی

همکاران/تیم طراحی: علی مجدطاهری

سه بعدی و ارائه: ( پرزنت ) امید مجدطاهری

موقعیت پروژه: ایران، البرز، مهرشهر، فاز چهار، بلوار امام خمینی، مجتمع خلیج فارس

مساحت: ۱۲۷ متر مربع

سال طراحی: ۱۴۰۲

### خلاصه ای از مبانی نظری پروژه:

فروشگاه ( شوروم ) لوازم آرایش ژویی ، یک واحد تجاری با مساحت ۱۲۷ مترمربع در یک ساختمان اداری در محدوده بلوار امام خمینی مهرشهر واقع شده است. در مراحل ابتدایی مواجه با این واحد با پلانی تقریباً مستطیل ( بدون شکستگی ) و با ارتفاع محدود برخورد داشتیم. در زمان بازدید از پروژه سعی ما برآن بود تا آنچه نیاز اولیه کارفرما است را بشنویم و با خلق یک بازی به راهکار مناسبی دست یابیم. یک شوروم لوازم آرایش که نیازمند فضایی برای معرفی محصولات خود داشته باشد و در عین حال قابلیت آن را داشته باشد تا کاربر با کمی تامل بتواند محصول مورد نیاز خود را انتخاب نماید. بر همین اساس تلاش ما برآن بود تا با خلق موقعیتی در فضا این امکان را به مخاطب بدهیم تا لحظه ای تاملی کند ( بایستد ) و یا حتی بنشیند؛ و گاه این امکان را برای کاربر ایجاد نمایم تا با جابه جایی این مدول ها ( استند ) براساس نیاز روزمره خود و مسیر از پیش تعیین شده فضای مورد نیاز خود را خلق کند.

یکی از چالش های اصلی ما برای خلق این آبژه، حفظ ایستایی مدولها براساس سطح مقطع آنها بود که با استفاده از هنر نجاری ژاپنی ( ساشیمونو ) و ایجاد شکافهایی در دل این استندها این قابلیت را فراهم ساختیم تا بدون برهم خوردن تعادلشان با قرارگیری در کنار هم ایستا باشند.

براین اساس کاربر با جابه جایی این مدول ها فرم ( آبژه ) جدیدی را در پروژه خلق میکند.





شوروم لوازم آرایشی و بهداشتی ژویی  
استودیو دیزاین رابو





## استدیو دیزاین دیمور | محمد عباس زاده

آدرس دفتر: ایران، قم، عطاران، نبش کوچه ۸

شماره تماس: ۰۹۱۲۴۵۱۰۹۳۷

وبسایت: [www.demorestudio.co](http://www.demorestudio.co)

ایمیل: [Demore\\_studio\\_job@gmail.com](mailto:Demore_studio_job@gmail.com)

شبکه اجتماعی اینستاگرام: [@DemoreStudio.co](https://www.instagram.com/DemoreStudio.co)

### عنوان پروژه: کارخانه عطر شانا

تیم/همکاران طراحی: محمد عباس زاده، مهدی شاهین، سید علی حدادی | گرافیک: فریبا چمنی

عکاس: امیرحسین پاشایی

موقعیت پروژه: ایران، منطقه ویژه اقتصادی سلفچگان

مساحت: ۵۵۰ متر مربع

سال طراحی: ۱۴۰۱

**خلاصه ای از مبانی نظری پروژه:** این پروژه تلاشی است برای بازاندیشی در مفهوم فضای گفتگو در یک محیط اداری کوچک مقیاس، که در بستر خردمقیاس کلان شهر معنا می‌یابد. ایده‌ی اصلی طراحی، به چالش کشیدن مفهوم مرزها در معماری است؛ مرزهایی که به‌طور سنتی با دیوارها تعریف شده‌اند، اما در این پروژه، دیوار نه به‌عنوان یک عنصر صلب، بلکه به‌مثابه یک عنصر انعطاف‌پذیر و سیال در نظر گرفته شده است که هم مرز را ایجاد می‌کند و هم آن را از میان برمی‌دارد. در این فضا، مرز میان درون و بیرون به واسطه‌ی شفافیت و بازی با نور و متریال‌های زنده (گیاهان سبز)، درهم تنیده شده است. دیوارها دیگر مانعی قطعی برای تفکیک فضا نیستند، بلکه به بستری برای گفتگو، تعامل، و تغییر پیوسته‌ی روابط فضایی تبدیل شده‌اند. این روند، نوعی دوگانگی فضایی خلق می‌کند که میان خصوصی و عمومی، درون و بیرون، ثابت و متغیر در نوسان است. ساختار پروژه بر پایه‌ی انعطاف‌پذیری شکل گرفته است؛ فضاهایی که نه ایستا هستند و نه مطلقاً بسته، بلکه با تغییر در موقعیت و عملکرد خود، روایت‌های جدیدی از ارتباطات انسانی را پدید می‌آورند. این انعطاف‌پذیری، متأثر از یک رویکرد آینده‌نگر در معماری داخلی است که به دنبال ایجاد فضایی زنده و پویا می‌باشد.

نورپردازی و متریال‌ها در راستای این ایده، به‌گونه‌ای انتخاب شده‌اند که بازتابی از سیالیت فضا باشند. سطوح براق، انعکاس‌های کنترل‌شده، و ترکیب متریال‌های سخت و نرم، همگی در راستای ایجاد لایه‌های متنوع فضایی عمل می‌کنند که تجربه‌ی کاربر را به یک مواجهه‌ی پویا و تعاملی بدل می‌سازند. در نهایت، این پروژه نه صرفاً یک فضای اداری، بلکه یک عرصه‌ی گفتگو است؛ گفتگویی میان فرم و عملکرد، میان گذشته و آینده، و میان کاربران و فضا. تجربه‌ای که در آن، معماری به‌عنوان ابزاری برای خلق روابط جدید و معانی نوین به کار گرفته شده است.





تصاویر پروژه کارخانه عطر شانا  
استدیو دیزاین دیمور





آدرس دفتر: لاهیجان، نبش گلستان ۳۱.۱

رشت، بلوار سمیه، گلزار ۱۲۲

شماره تماس: ۰۹۱۱۲۳۰۶۲۹۵

ایمیل: sadeghseighi.arc@gmail.com

شبکه اجتماعی اینستاگرام: @Sadegh\_sedighi\_ , @Perspective\_office

### عنوان پروژه: ویلا نیلوفر

تیم/همکاران طراحی: سحر شهبازی، امیدعلی نیا، بهنازهوشیار، علیرضا مظفری

عکاس: سلیم انصافی

موقعیت پروژه: ایران، گیلان، لاهیجان، روستا زمینان

مساحت: ۶۰۰ متر مربع

سال طراحی: ۱۴۰۳ (در حال ساخت)

### خلاصه ای از مبانی نظری پروژه:

ویلا نیلوفر در زمینان لاهیجان به مساحت ۶۰۰ متر در زمینی ۱۲۰۰ متری قرار گرفته است، که حدوداً ۵۸۰ متر از زمین، مسکونی داشته که در ضلع شرقی زمین و به صورت کشیده قرار گرفته بود.

محدودیت محل قرارگیری ویلا و از سمت دیگر طول زیاد زمین و توپوگرافی سایت از چالش های این پروژه بود که با استفاده از توپوگرافی زمین و محوطه سازی توانستیم شیب رو توی سایت حل کنیم.

بخاطر همسایگی های که وجود داشت و برای اینکه تا حدالامکان دید اونا رو به فضاهای ویلا کم کنیم ساختمون رو بصورت کشیده اتود زدیم، و علاوه بر کشیدگی ویلا با حجم سازی که انجام دادیم استخر رو تو نقطه ای از سایت گذاشتیم که کاملاً پرایوسیش رو داشته باشه.

ما اومدیم پروژه رو به ۵ قسمت مختلف تقسیم کردیم، و با ترکیب اینا به حجم و فضاهایی دست پیدا کردیم که هم پلان خوبی از توش در بیاریم و در عین حال نمایی جذاب و پویا داشته باشیم و همچنین از حداکثر ویو استفاده کرده باشیم، به همین جهت در ضلع غربی حداکثر شفافیت رو در نظر گرفتیم، برخلافش در ضلع شرقی حداقل باز شو ها رو قراردادیم.

برای دسترسی بهتر به فضا ها پله اکسپوزی در در خارج از ویلا جانمایی کردیم که کاربر به راحتی و بدون اینکه وارد فضا بشه به تمام فضاها و تراس ها دسترسی داشته باشد.





تصاویر پروژه ویلا نیلوفر  
دفتر معماری پرسپکتیو



## دفتر معماری و ساخت آرکافیس | امیرحسین علوی زاده، بهنام جیحانی

آدرس دفتر: ایران، تهران، پاسداران، گل نبی، ناطق نوری شمالی، پلاک ۱۸

شماره تماس: ۰۲۱۲۲۸۷۵۶۵۲

وب سایت: [www.archoffice.ir](http://www.archoffice.ir)

ایمیل: [alavizadeh.arch@gmail.com](mailto:alavizadeh.arch@gmail.com)

شبکه اجتماعی: (اینستاگرام) @archoffice.iran | (تلگرام) @archoffice

(لینکدین) @archoffice



### عنوان پروژه: ویلای شیرازیان

عکاس: شهرام قادری

موقعیت پروژه: ایران، تهران، تجریش

مساحت: ۱۵۰۰ متر مربع

سال طراحی: ۱۳۸۶-۱۳۸۸

### خلاصه ای از مبانی نظری پروژه:

ساختمان اصلی ویلا قدمتی حدود چهل ساله دارد که قبل از سال ۱۳۸۰ نیز شامل بازسازی و الحاق قسمت هایی نیز بوده است.

بعد از برداشت و شبیه سازی رایانه ای ویلا، کار طراحی با توجه به خواسته های کارفرما آغاز گردید. برای تامین نیازهای کارفرما و خلق فضایی متمایز و آرامش بخش، تغییرات زیادی در وضع موجود ویلا ایجاد گردید به نحوی که کلیه نازک کاری و فضاهای قدیم ویلا دچار دگرگونی شد.

از جمله تغییرات می توان به مواردی چون: تغییر کامل راه پله دوبلکس، تغییر اتاق مهمان و آشپزخانه اصلی، ایجاد آشپزخانه برای بخش دوبلکس، تغییر کامل اتاق والدین، تعبیه آسانسور و ... اشاره کرد. همچنین حیاط ویلا کاملاً از نو طراحی و ساخته شد.

در نهایت نیز کلیه کارهای مربوط به طراحی داخلی شامل: انتخاب و چیدمان مبلمان سالن و نشیمن، طراحی و ساخت مبلمان اتاق ها، طرح پرده ها و کاغذ دیواری ها، طرح نورپردازی و ... متناسب با روح معماری ویلا انجام گرفت.









## استودیو طراحی میرا | امیرحسین گل سرخی اصفهانی، المیرا اصغری

آدرس دفتر: ایران، تهران، دیباجی جنوبی، کاووس غربی، نبش میرفرشی و قدیری

پلاک ۳۶، واحد ۴

شماره تماس: ۰۹۱۲۴۰۹۰۶۲۳

ایمیل: Mira.designstudio2017@gmail.com

شبکه اجتماعی اینستاگرام: @Mira.design\_studio

### عنوان پروژه: بازسازی کافه توره شعبه دریا

همکاران/تیم طراحی: علی عمو اقای

عکاس: محمدحسین حمزه لویی

موقعیت پروژه: ایران، تهران، سعادت آباد، بلوار دریا

مساحت: ۵۰ متر مربع

سال طراحی: ۱۴۰۳

خلاصه ای از مبانی نظری پروژه: این پروژه طراحی فضای کافه ای است که در آن مشتریان به عنوان اول شخص بازی در نظر گرفته شده اند. در این پروژه با تاکید بر شعار "دکمه پلی بازی باید بخورد" تلاش کرده ایم تا هر عنصر طراحی به گونه ای باشد که کاربران را به شروع یک بازی یا تجربه جدید دعوت کند. به این صورت که در فضاهای مختلف حرکت کنند و تجربیات مختلفی را حس کنند. هدف اصلی طراحی این است که هر فضا واکنش های متفاوتی در مشتریان ایجاد کند و تجربه ای تعاملی و جذاب فراهم نماید. در این کافه که تمرکز بر "بیرون بر" (take away) است، طراحی فضای نشیمن به گونه ای متنوع انجام شده تا تجربیات مختلفی برای مشتریان فراهم کند. از جمله ویژگی های آن می توان به نیمکت های چوبی با فلاورباکس ها و دیوار سبز اشاره کرد که فضای دنجی ایجاد کرده است. پنجره گیوتینی نیز برای تعامل مستقیم با بار طراحی شده که نحوه سفارش را تسهیل می نماید و میز کپسولی به همراه آتش دان مرکزی برای دور هم جمع شدن مشتریان در نظر گرفته شده است. در نیم طبقه بالای کافه، یک اتاق آینه ای با طراحی خاص ایجاد شده که به علت استفاده از آینه و نور حس بی نهایت را ایجاد کرده و به مشتریان این امکان را می دهد تا عکس های منحصر به فرد بگیرند. در ادامه فضای نیم طبقه بالا با دو نوع فضای نشیمن مواجه می شویم: اول مبلمان پازلی برای دورهمی های صمیمی و دوم، میز کانتوری بار با امکاناتی برای استفاده از لپ تاپ و ارتباط با محیط اطراف. همچنین جان پناه شیشه ای برای دید بهتر به فضای بیرونی و دیوار سبز طراحی شده است.

در این پروژه استفاده از رنگ ها، متریال ها و چیدمان های خاص باعث شده فضاها علاوه بر جذابیت ظاهری، احساسات و واکنش های مختلف مشتریان را برانگیزد و بر اصل تعامل با مشتری تاکید نماید.

در نهایت مبنای طراحی ما عملکردگرا بوده است. form follow function.





تصاویر پروژه بازسازی کافه توره شعبه دریا  
استودیو طراحی میرا



شماره تماس: ۰۹۱۱۶۱۶۲۶۰۳

وبسایت: ronakroshan.com

ایمیل: roshan.gilavaei@gmail.com

شبکه اجتماعی اینستاگرام: @ronak.roshan\_g , @ronak.roshan.office

## عنوان پروژه: کلپ

تیم/همکاران طراحی: ارائه: حانیه شفیعی

عکاس: استودیو نیمکت

موقعیت پروژه: ایران، گیلان، رشت، ساغریسازان، ابتدای دانشسرا

مساحت سایت: ۱۸۰ متر مربع / زیربنا: ۱۲۰ متر مربع

سال طراحی: ۱۳۹۹-۱۴۰۰ مرحله دوم: ۱۴۰۲

## خلاصه ای از مبانی نظری پروژه:

این پروژه خانه ای به قدمت بیش از یک قرن در قلب شهر رشت و بافت تاریخی آن قرار گرفته است. ساختار و اجزای بکار رفته این بنا، سقف سفالی، دیوار باربر که با خشت ساخته شده، توانسته این بنا را منحصر بفرد قرار دهد و سالیان سال پابرجا بماند است. از شاخصه های فضایی این بنا اختلاف ارتفاع اتاق هاست، که همین امر باعث شده این خانه در اتاق هایی نیم طبقه پایینی و نیم طبقه بالایی تقسیم و فضابندی جذابی به خود گیرد.

جدا از رویکرد مناسب مرمتی و بازسازی در مواجهه با این خانه، باید معیارها و آسایش اولیه را برای ساکنین جدید این خانه، با امکانات جدید در قلب کهنگی آن منطبق ساخته میشد. از نیازمندی های اساسی فضایی داخلی، آشپزخانه و سرویس بهداشتی بوده و فضای میانی نیمه باز که به عنوان اتاق کار و چندمنظوره که بتوانند به صورت جمعی مورد استفاده قرار گرفته شود. و این امکان را برای ساکنین جدید ایجاد کند تا بتوان با انعطاف در تغییرات چیدمان به فضای جدید دست پیدا کنند.

از خلا های این خانه نبود فضای ارتباطی بین نیم طبقه پایین و ایوان اصلی بوده که با چند ایجاد پله توانسته مرتبط شوند و از طرفی در وجه بیرونی فضای آشپزخانه باکس مسقف شیشه ای الحاق گردید که غیراز تجربه فضایی جدید این امکان را برای ساکنین ایجاد کند تا هم به حیاط ارتباط مستقیم داشته باشند و هم به فضای نشیمن!

کلپ: مکانی برای بازی فضای کاربراها و ساکنین این خانه به صورت جمعی و هم از نظر معماری که شکلگیری فضایی و فرمی آن در پروسه بازی، همچنان در حال تغییر، تحول و رشد است.





تصاویر پروژه کلپ  
دفتر روناک روشن





## دفتر اجرا، معماری و بازسازی رادیس

آدرس دفتر: ایران، تهران، جردن، بلوار هرمز ستاری

شماره تماس: ۰۲۱۲۲۱۷۵۴۷۶\_۰۹۱۲۲۳۸۸۷۵۹

وبسایت: [www.radisaz.com](http://www.radisaz.com)

ایمیل: [Radis.engineering.co@gmail.com](mailto:Radis.engineering.co@gmail.com)

شبکه اجتماعی اینستاگرام: @radis\_office

### عنوان پروژه: کافه تهرون

تیم/همکاران طراحی: امیر حسین قدسی

عکاس: استودیو عکاسی معماری نیل

موقعیت پروژه: ایران، تهران، خیابان انقلاب، جنب میدان فردوسی، خیابان کندوان

مساحت: ۲۵۰ متر مربع

سال طراحی: ۱۴۰۰

### خلاصه ای از مبانی نظری پروژه:

پروژه کافه تهرون شامل بازسازی، مرمت و ایمن سازی یک منزل مسکونی با قدمتی حدود ۹۰ ساله است و همچنین آماده سازی آن برای تغییر کاربری به کافه و رستوران است.

ملک فعلی همراه با ۳ ملک در اطراف خود به صورت قرینه جانمایی شده اند و کارفرما، معمار و مجری با توجه به سبک معماری موجود سعی در حفظ هویت اصلی خانه داشته، ارزش اصلی که اصالت و قدمت آن بوده را در پروژه حفظ نمودند.

حدود مداخلات تیم ما استحکام بنا، تعویض کلیه مصالح و متریال نازک کاری، اجرای تاسیسات جدید برقی و مکانیکی برای کافه، تغییر کاربری برخی فضاها، گچ کاری و سیمان کاری مجدد و نصب درب و پنجره جدید بوده است.





تصاویر پروژه کافه تهرود  
دفتر اجرا، معماری و بازسازی رادیس





## شرکت طرح و ساخت بُعد پایا | مهدی مختاری، گلرخ حیدریان

آدرس دفتر: ایران، تهران، خیابان فرشته، خیابان خالقی، پلاک ۶ واحد سه

وبسایت: [www.MokhtariStudio.com](http://www.MokhtariStudio.com)

ایمیل: [BodePaya@gmail.com](mailto:BodePaya@gmail.com)

شبکه اجتماعی: (اینستاگرام) [@mehdimokhtarii](https://www.instagram.com/mehdimokhtarii) | (لینکدین) [@mehdimokhtarii](https://www.linkedin.com/company/mehdimokhtarii)

### عنوان پروژه: اداری تجاری لاروکا پارک

تیم/همکاران طراحی: علیرضا همتی، مهدی عسگری، علی عاقلی، فریبا خلیلی، محسن طرقي، مهرداد قادری، گلرخ سروقد

موقعیت پروژه: ایران، مازندران، نوشهر

مساحت: ۶۷۵۰ متر مربع

سال طراحی: ۱۴۰۳ (در حال ساخت)

### خلاصه ای از مبانی نظری پروژه:

مجتمع اداری و تجاری لاروکا در بستر تجاری شهر نوشهر، در شمال ایران، به عنوان پیوندی معنادار میان چشم‌اندازهای طبیعی منطقه شکل گرفته است. موقعیت منحصر به فرد این پروژه، در میان کوه‌های جنگلی مازندران در جنوب و دریای خزر در شمال، بستری ایده‌آل برای ایجاد یک تعامل پویا میان این دو عنصر طبیعی فراهم می‌آورد.

در راستای این هدف، یک بازشو بزرگ مرکزی به عنوان عنصری کلیدی در سازماندهی فضایی مجموعه طراحی شده است. این گشودگی نه تنها ورود حداکثری نور طبیعی را ممکن می‌سازد، بلکه به خلق پرسپکتیوهای باز و ممتد برای فضاهای اداری می‌انجامد. افزون بر این، این طراحی امکان نفوذ و جریان آزاد نسیم‌های شمالی را فراهم آورده که نقش مهمی در تأمین آسایش محیطی و ارتقای کیفیت فضایی ایفا می‌کند.

در جهت بازتعریف تجربه فضایی، کافه‌ها و رستوران‌های مجموعه به جای استقرار در سطح خیابان، درون یک پلازای سبز مرتفع جانمایی شده‌اند. این فضای باز، که به عنوان یک تراس شهری عمل می‌کند، با چشم‌اندازهای پانورامیک از دریا و کوهستان، تجربه‌ای فراتر از تعاملات روزمره شهری ارائه می‌دهد. این تصمیم طراحی، نه تنها فضایی آرامش بخش و به دور از هیاهوی خیابان خلق کرده، بلکه به ارتقای کیفیت پایداری سبز پروژه نیز کمک نموده است.

حجم‌های لایه‌ای و پویای مجموعه، که همچون توده‌های صخره‌ای از دل زمین سربرآورده‌اند، ضمن ایجاد هویتی متمایز، پیوندی مفهومی میان معماری و بستر طبیعی پیرامون برقرار کرده‌اند. در این میان، بازشو مرکزی همچون یک دره شهری عمل کرده و به عنوان عنصری شاخص در انسجام فضایی و سازماندهی عملکردی مجموعه ایفای نقش می‌کند.







**معمار رسانه**  
ژورنال دیجیتال  
MEDIA ARCHITECT JOURNAL

WWW.MEMARRESANEH.IR  
INSTAGRAM: MEMAR.RESANEH

اطلاع از شرایط درج آثار ارزشمند حوزه معماری و شهرسازی در ژورنال دیجیتال معمار رسانه  
از راه های ارتباطی زیر:

شماره تماس: ۰۹۹۹۹۴۱۸۸۱ - ۰۹۹۹۹۴۸۱۱۸  
پیام رسان واتساپ: ۰۹۰۱۴۳۳۱۰۰۰

کلیه حقوق این ژورنال دیجیتال متعلق به واحد فرهنگی دیجیتال معمار رسانه می باشد